

Apostila do BROFFICE CALC

Introdução

O que é o BrOffice.org Calc?

O BrOffice.org Calc é um software editor de planilhas, ou seja, uma ferramenta para a criação de planilhas eletrônicas. É dita eletrônica por permitir a construção e gravação em meios magnéticos, o que possibilita a recuperação e alteração eficiente, confiável e veloz, além de impressão.

Uma planilha tem como função substituir o processo manual ou mecânico de registrar contas comerciais e cálculos, sendo utilizadas para formulações de projeções tabelas, folhas de pagamento, etc.

2.0– A Planilha Eletrônica Calc

O **BrOffice.Org Calc** é a Planilha Eletrônica do **BrOffice.Org** similar ao **@StarCalc** do **StarOffice** e ao **@Microsoft Excel** que possibilita entre outras tarefas:

- ✓ efetuar cálculos complexos com a utilização de fórmulas matemáticas e funções embutidas em suas células;
- ✓ organizar, armazenar e filtrar dados, permitindo que o usuário arraste e solte tabelas de bancos de dados ou utilize uma planilha como fonte de dados para a criação de cartas-modelo no Writer.
- ✓ Apresentar os dados de uma planilha em gráficos dinâmicos, sempre atualizados quando ocorrerem alterações nos dados;
- ✓ efetuar cálculo de hipóteses com a exibição imediata dos resultados referentes às alterações realizadas em um fator para cálculos compostos de diversos fatores; e
- ✓ reorganizar a planilha para mostrar ou ocultar determinados intervalos de dados, formatar intervalos de acordo com condições especiais ou calcular rapidamente totais e subtotais.

Formato do documento Extensão do arquivo

Texto e Modelo de Texto do OpenDocument ***.odt** e ***.ott**

Planilha e Modelo de Planilha do OpenDocument ***.ods** e ***.ots**

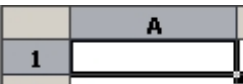
Conceito Básico

Uma planilha é simplesmente um conjunto de linhas e colunas, dividida em 256 colunas e 65.536 linhas, as quais podem armazenar textos e números. Sua vantagem é que os dados podem ser manipulados através de fórmulas disponíveis para serem usadas a qualquer momento.

A unidade básica de uma planilha chama-se **célula**, que é formada pela junção de uma linha com uma coluna. Cada célula possui o seu próprio endereço, o qual é composto pela letra da coluna e pelo número da linha.

Ex.: A1 – identifica o endereço da célula pertencente à coluna **A** juntamente com a linha **1**.

Veja:

A diagrama mostra uma pequena planilha com duas colunas e duas linhas. A primeira coluna tem o cabeçalho 'A' e a primeira linha tem o cabeçalho '1'. A célula na interseção da coluna A e da linha 1 (a célula A1) está selecionada, destacada por uma borda mais grossa e um fundo cinza.

EX: Desenho de uma planilha comum. Sobre orçamento doméstico.

Janela

É o espaço no vídeo normalmente delimitado e destinado a interação com o programa.

Apostila do BROFFICE CALC

Menu

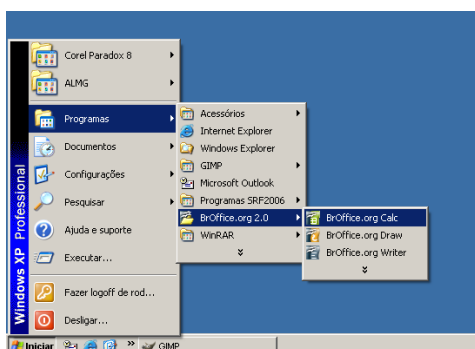
É o conjunto de opções (comandos) utilizado para realizar determinadas tarefas. Pode ser dividido em submenus, e estes, por sua vez, em perguntas que especificam a tarefa desejada.

Cursor de Ponto de Inserção

E a barra luminosa que indica a sua posição dentro do documento. Ele se move na tela, a medida que se digita, indicando onde aparecerá o próximo caractere digitado.

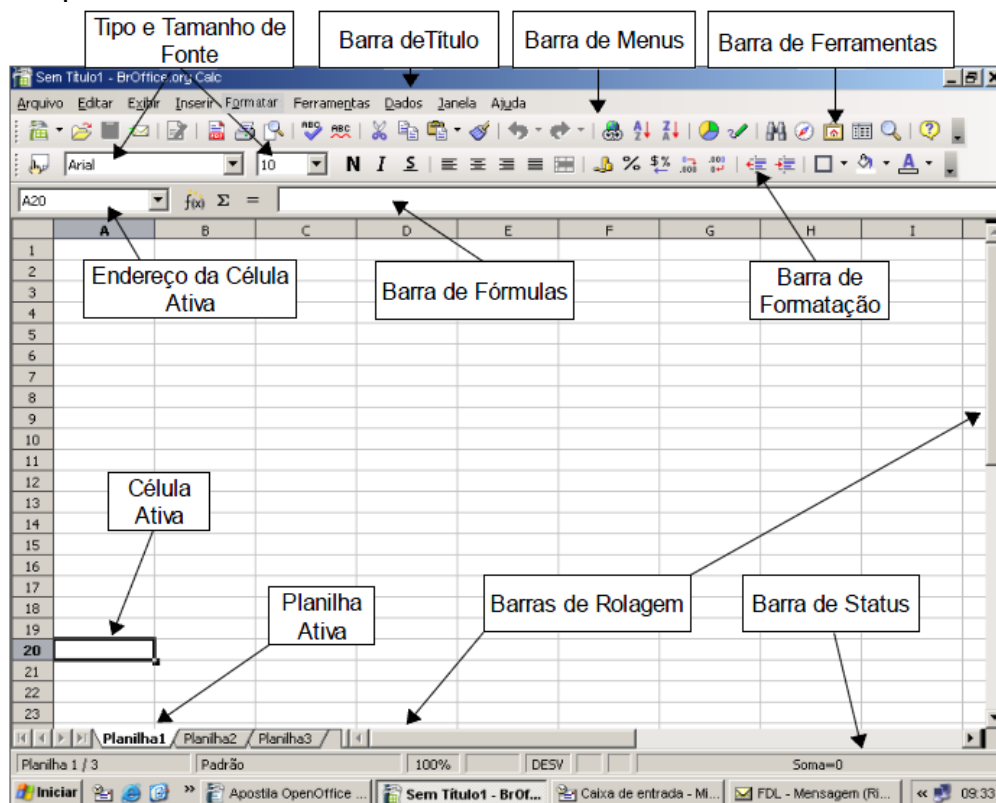
2.2 – Iniciando o Trabalho

Na barra de tarefas, clique no Menu Iniciar, posicione o mouse sobre o item Programas e, em seguida, sobre o item BrOffice.org 2.3 e, posteriormente, clique na opção BrOffice.org Calc:



2.3 – Apresentando a Área de Trabalho do Calc

Descrição dos componentes:



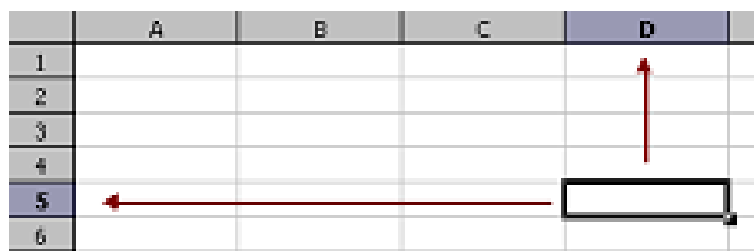
Apostila do BROFFICE CALC

3.0 - Elementos básicos de uma planilha do BrOffice.org

O que é uma célula: Célula é o nome dado ao retângulo que se forma no cruzamento de uma coluna com uma linha. Cada célula tem o seu endereço particular que é formado pela letra da coluna mais o nº da linha que a originou. Por exemplo, a célula que se forma com o cruzamento da coluna “A” com a linha 10 é reconhecida pelo endereço “A10”. O ponteiro de células nada mais é o retângulo formado por linhas mais grossas na célula onde estamos trabalhando.

Célula ativa: é a célula que está selecionada, é a que estamos trabalhando.

Endereço da célula ativa: é formado pela letra (ou letras) da coluna e o número (ou números) da linha (exemplo: D5). Este endereço aparece na 1ª caixa da barra de fórmulas, a **Caixa de Nome**.



A alça de preenchimento:

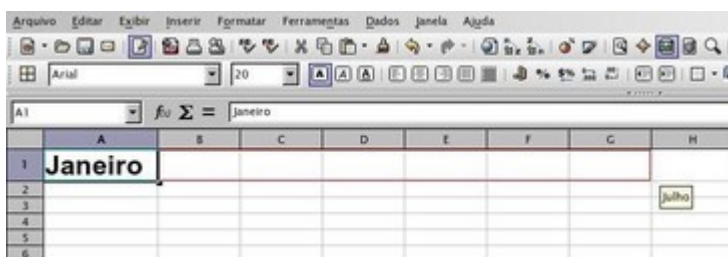
Alça de preenchimento é aquele pequeno pontinho preto que existe no canto inferior direito da célula selecionada. Ela é bastante útil em muitas tarefas.

A ferramenta de planilha eletrônica da suíte BrOffice.org oferece alguns recursos que, embora simples, facilitam bastante a vida dos usuários. Este artigo irá demonstrar algumas dessas facilidades.

por Rubens Queiroz de Almeida

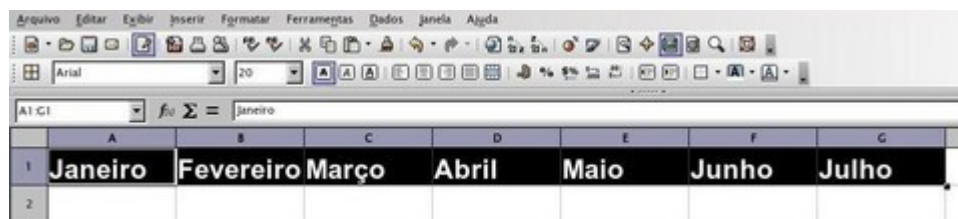
A ferramenta de planilha eletrônica da suíte BrOffice.org oferece alguns recursos que, embora simples, facilitam bastante a vida dos usuários. Este artigo irá demonstrar algumas dessas facilidades.

O Calc possui um recurso muito interessante de auto preenchimento de células que funciona para diversos tipos de dados. Por exemplo, se quisermos completar doze células com os meses do ano, basta escrevermos Janeiro na primeira célula, selecionarmos em seguida a célula preenchida e arrastarmos para baixo ou para o lado, que as células serão preenchidas com os meses subsequentes. Não precisamos parar em doze meses, podemos auto preencher quantas células desejarmos. O sistema automaticamente reinicia tudo após chegar ao mês de Dezembro.



Apostila do BROFFICE CALC

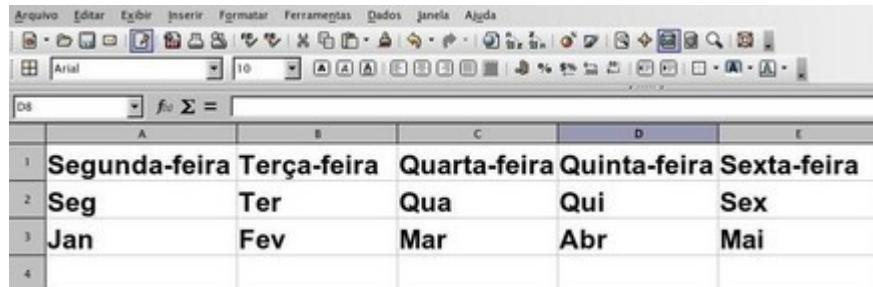
No canto inferior esquerdo da célula contendo a palavra Janeiro, vemos uma pequena alça. Quando arrastamos esta alça para a direita (ou para baixo, se assim desejarmos), o Calc exibe automaticamente o valor do auto preenchimento para a última célula selecionada. As células selecionadas assumem um contorno vermelho. No nosso exemplo da figura 1, o último valor a ser selecionado é Julho. Ao soltarmos o mouse, as células assumem automaticamente uma sequência do valor iniciado em Janeiro.



Os valores de auto preenchimento não se restringem apenas a meses do ano. Podemos fazer o mesmo com números, datas, dias da semana, moeda.



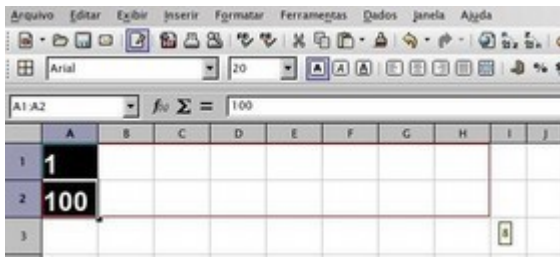
A forma de auto preenchimento aceita também abreviações:



Na situação reversa, em que não desejamos que o Calc automaticamente preencha os campos com uma sequência, mas sim copiar um mesmo valor para múltiplas células, basta selecionar a célula desejada e pressionando simultaneamente a tecla <CTRL>, arrastamos o mouse até a última célula que desejamos preencher. O valor da primeira célula será então automaticamente copiado para todas as células. Outra forma de fazer isto é selecionar o valor desejado, copiar o valor da célula para a área de transferência (CTRL-C), selecionar todas as células para as quais desejamos copiar os valores, e colar o valor (CTRL-V). É só escolher a forma que mais lhe agrada.

Mas ainda não acabou. Podemos fazer o auto preenchimento com mais de uma coluna. Na figura 5, desejo criar uma sequência com os valores da coluna A1 (valor 1) e da coluna A2 (valor 100). Basta selecionar as duas células e arrastar o mouse para a direita, até o ponto desejado.

Apostila do BROFFICE CALC

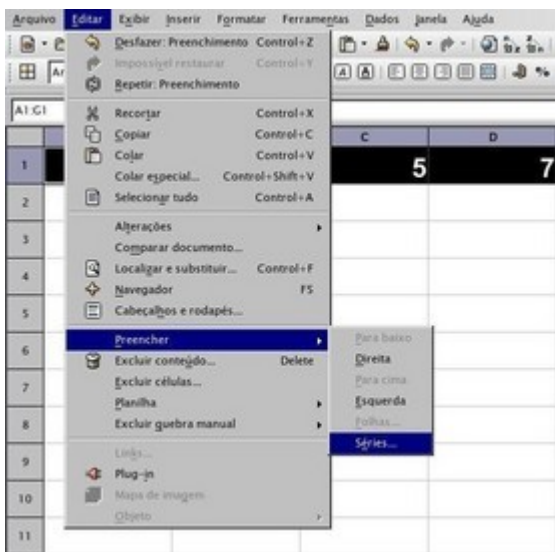


Podemos ver o número 8, ao final do campo delimitado. Este é o valor que será assumido pela primeira célula selecionada. Ao liberar o botão do mouse, temos o resultado:



Utilizamos neste exemplo apenas duas células, mas podemos utilizar muitas mais.

Em todos os exemplos apresentados até o momento, utilizamos os recursos de auto preenchimento já definidos. Entretanto, podemos fazer as nossas próprias especificações. Para isto, no menu Editar, selecione a opção Preencher e em seguida Séries....

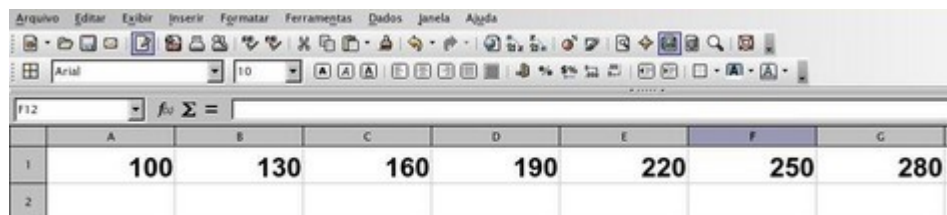


Aparecerá então a tela a seguir:



Apostila do BROFFICE CALC

Especificamos então o valor inicial da série (100), o valor final (400) e o incremento (30). Será criada a série de números seguindo estes parâmetros:



The screenshot shows the Broffice Calc interface with a spreadsheet. The formula bar at the top shows 'f(x) Σ ='. The spreadsheet has columns A through G and rows 1 and 2. The values in row 1 are 100, 130, 160, 190, 220, 250, and 280, which are part of an arithmetic series with an initial value of 100 and an increment of 30.

	A	B	C	D	E	F	G
1	100	130	160	190	220	250	280
2							

Lembre-se sempre: a série só será preenchida nas células selecionadas. No exemplo dado, foram selecionadas sete células, o que fez com que o último valor da sequência fosse 280. Da mesma forma, para trabalharmos com este tipo de auto preenchimento precisamos selecionar as células previamente.

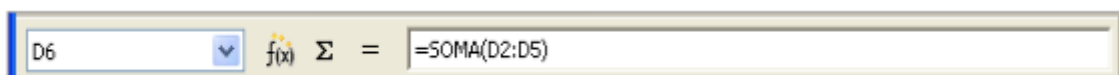
Este artigo foi publicado na edição nº 9 da Revista Broffice.org.

Barra de fórmulas

Barra de Fórmulas: Apresenta a identificação da célula ativa e o seu conteúdo. Se for selecionado um conjunto de células, a primeira caixa desta barra mostrara o intervalo da seleção.

As fórmulas e valores incluídos nas células apareceram na Barra de Fórmulas, onde também poderão ser modificados.

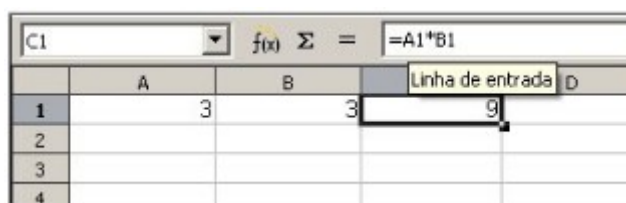
No início da barra, aparece a identificação da célula ativa:



Uma fórmula permite relacionar células específicas com o objetivo de realizar operações matemáticas.

Toda fórmula deve ser precedida do sinal =.

No exemplo abaixo, =A1*B1, multiplica o conteúdo da célula A1 pelo conteúdo da célula B1, ficando o resultado em C1:



The screenshot shows the Broffice Calc interface with a spreadsheet. The formula bar at the top shows 'f(x) Σ ='. The spreadsheet has columns A through D and rows 1 through 4. The values in row 1 are 3 in column A, 3 in column B, and 9 in column C. The formula bar shows '=A1*B1', indicating that the value in C1 is the result of multiplying the values in A1 and B1.

	A	B	C	D
1	3	3	9	
2				
3				
4				

O sinal de = também estabelece uma ligação entre células. Se for colocado o sinal de = em uma célula junto com a identificação de outra, ela assumirá o valor existente na célula identificada.

Apostila do BROFFICE CALC

Inserindo funções: Assistente de funções

f(x): abre a janela de Assistente de Funções.

Funções são procedimentos baseados em operações e operandos que, manipulados, retornam um determinado resultado. Funções podem simplesmente representar a implementação de operadores, como a função Soma, que veremos adiante, ou, de forma mais complexa, realizar cálculos de nível avançado.

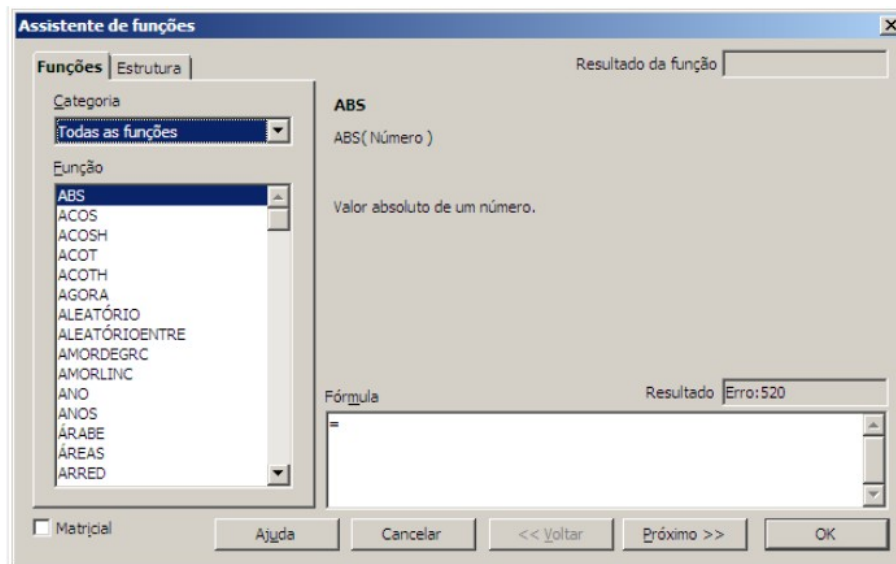
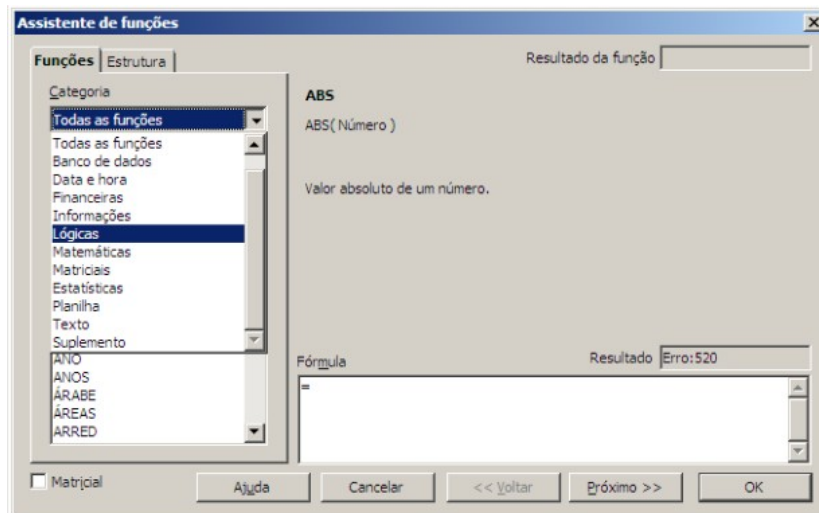


figura 1 – Inserir Função

Para inserir uma função através do assistente, siga os seguintes passos:

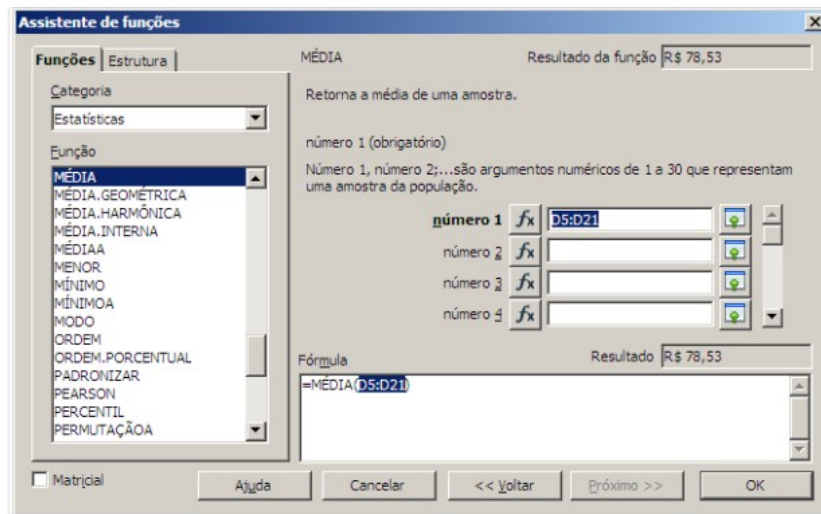
1. selecione a célula onde será inserida a função;
2. selecione uma das opções abaixo: (a) vá até o menu Inserir > Função ou (b) teclar Ctrl + F2 ou (c) clique sobre o botão Assistente de funções, na Barra de fórmulas.
3. será aberta a tela do Assistente de funções. Selecione, então, uma categoria de função na caixa Categoria.



4. selecione o nome da função e clique no botão Próximo >>;

Apostila do BROFFICE CALC

5.preencha os argumentos solicitados para a função;



6.clique OK. A fórmula será inserida na célula e o resultado será contabilizado.

Você pode inserir uma função utilizando o ícone de assistente de funções que há na barra de fórmulas.

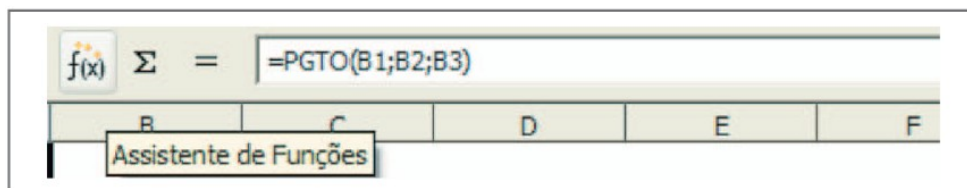


figura 2 – Assistente de funções

Σ : símbolo de Somatória, este soma o conteúdo no intervalo de células a ser somado.

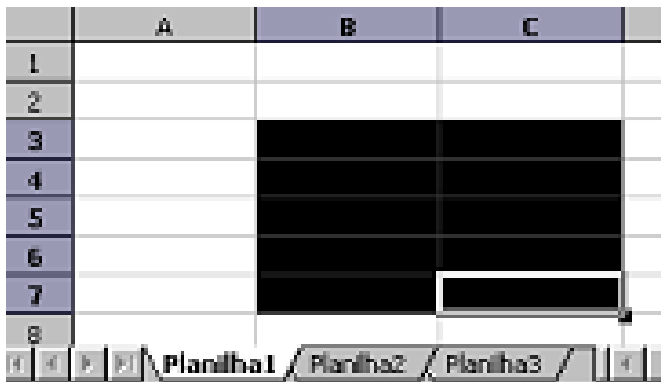
Inserindo dados: Para inserir conteúdo na planilha, basta clicar na célula desejada, digitar um dado ou uma fórmula e clicar “Enter”.

Apagando células ou faixa de células: Para apagar o conteúdo de células, selecione a célula ou o grupo de células e pressione a tecla Delete (ou Del). O conteúdo das células é imediatamente apagado.

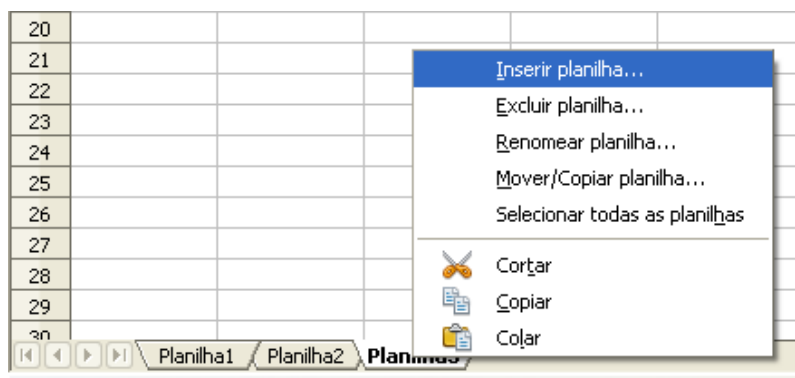
Linhas: são identificadas, por números na lateral esquerda da tela (cabeçalho de linhas), numeradas. última linha (Ctrl + ↓) / primeira linha (Ctrl + ↑)

Colunas: são identificadas por letras. (cabeçalho de colunas). Última coluna (Ctrl + →) / primeira linha (Ctrl + ←).

Apostila do BROFFICE CALC



Intervalo de células: é o espaço que compreende um conjunto de células vizinhas selecionadas. No exemplo abaixo, o intervalo “B3:C7” contém as 10 células das colunas B e C, das linhas 3 até 7.



Guias de Planilhas: Identificam as planilhas existentes no arquivo. A planilha selecionada possuirá a aba de sua guia na cor branca.

Planilha Ativa: qual planilha está sendo utilizada no momento.

Você pode:

Inserir planilha

Excluir planilha

Renomear planilha

Mover / Copiar planilha

Selecionar todas as planilhas

Exercício da Janela do BrOffice CALC

Preencha os espaços em branco:

